

## DIVIDENDOS EM 2011

Em 2011, os dividendos distribuídos pelas companhias abertas brasileiras estão dentro da média dos últimos quatro anos, que foi de R\$ 0,91 por ação. Neste ano, já foram distribuídos, em média, R\$ 0,28 por ação (valores até 1º de abril). Mantido esse ritmo até o final do ano, estaremos dentro da média dos últimos quatro anos.

Com exceção do ano de 2009, em que tivemos a maior média dos dividendos pagos por ação desde 1996, o Brasil mantém uma média nos últimos quatro anos inferior a R\$ 1,00 por ação.

Os dados analisados pelo Instituto Assaf compreendem o período do primeiro trimestre de 2011.

Além disso, os dividendos estão gerando retornos sobre o valor de suas ações bem inferiores nos últimos anos. Conhecido como *dividend yield* (retorno dos dividendos em relação ao preço da ação na bolsa), esse valor revela o retorno percentual que o dividendo gerou ao ser distribuído sobre o preço (cotação) do papel no mercado.

Os valores calculados tomaram por base a data da aprovação do pagamento dos proventos para o *dividend yield*. Foram considerados no cálculo da média os valores dos dividendos e juros sobre o capital próprio.

Valores Médios dos proventos por ação e do *dividend yield* por ano no Brasil

<b>Proventos Pagos</b>	<b>2011*</b>	<b>2010</b>	<b>2009</b>	<b>2008</b>	<b>2007</b>
Média por ação <sup>1</sup>	R\$ 0,28	R\$ 0,63	R\$ 1,38	R\$ 0,81	R\$ 0,80
Dividend Yield (%) <sup>1</sup>	1,40%	1,95%	2,12%	1,86%	2,93%
Selic <sup>2</sup>	2,70%	9,78%	9,93%	12,53%	11,88%
Poupança <sup>2</sup>	2,41%	6,81%	6,92%	7,90%	7,70%

\* Valores até 1º abril de 2011

1 – Fonte: BM&FBOVESPA

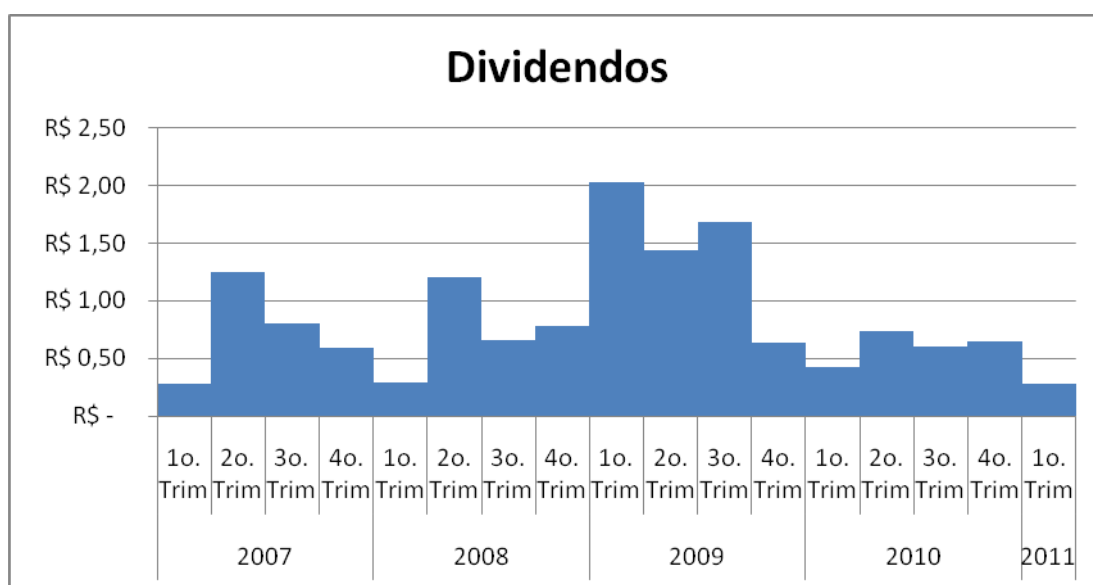
2 – BACEN

Se comparados com a distribuição de dividendos por trimestre, o Brasil, tradicionalmente nos últimos quatro anos (exceção feita em 2009), paga maiores dividendos no segundo trimestre de cada ano em relação aos demais trimestres.

O quadro e o gráfico a seguir, ilustram essa situação.

### Dividendos pagos por trimestre no Brasil

<b>Proventos Pagos</b>	<b>2010</b>	<b>2009</b>	<b>2008</b>	<b>2007</b>
1º Trimestre	R\$ 0,28	R\$ 0,29	R\$ 2,02	R\$ 0,43
2º Trimestre	R\$ 1,25	R\$ 1,20	R\$ 1,44	R\$ 0,74
3º Trimestre	R\$ 0,80	R\$ 0,66	R\$ 1,68	R\$ 0,61
4º Trimestre	R\$ 0,59	R\$ 0,78	R\$ 0,64	R\$ 0,65



Uma empresa pode remunerar seus acionistas através do pagamento de proventos. Tais proventos podem ocorrer de diversas maneiras, dentre as quais se podem citar: pagamento de dividendos, recompra de ações, bonificações em moeda ou ainda, no caso do Brasil, pelo pagamento de juros sobre o capital próprio (JSCP). O que diferencia uma alternativa da outra é a tributação. Os juros sobre o capital próprio são tributados pelo imposto de renda tanto da empresa quanto para o beneficiário. Já no caso dos dividendos, esse fato não ocorre.

O quadro a seguir revela o pagamento médio de dividendos nos EUA e o seu corresponde dividend yield também médio anual.

Valores Médios dos proventos por ação e do *dividend yield* por ano nos EUA

<b>Proventos Pagos</b>	<b>2011*</b>	<b>2010</b>	<b>2009</b>	<b>2008</b>	<b>2007</b>
Média por ação <sup>1</sup> (US\$)	\$ 0,45	\$ 0,77	\$ 0,82	\$ 0,97	\$ 1,09
Dividend Yield (%) <sup>1</sup>	5,80%	1,96%	2,38%	5,61%	3,07%

\* Valores até 1º abril de 2011

Fonte: Economatica

Entre 2007 e 2010, o Brasil pagou em média R\$ 0,91 enquanto os EUA pagaram US\$ 0,92 em dólar. O dividend yield, no entanto, ficaram, na média, praticamente estáveis tanto no Brasil como nos EUA em 3,26%.

A seguir, têm-se os dividendos pagos por trimestre nos EUA.

Dividendos pagos por trimestre nos EUA

<b>Proventos Pagos</b>	<b>2010</b>	<b>2009</b>	<b>2008</b>	<b>2007</b>
1º Trimestre	\$ 0,80	\$ 0,93	\$ 1,11	\$ 1,04
2º Trimestre	\$ 0,77	\$ 0,86	\$ 1,09	\$ 1,07
3º Trimestre	\$ 0,76	\$ 0,83	\$ 1,07	\$ 1,06
4º Trimestre	\$ 0,77	\$ 0,82	\$ 0,96	\$ 1,09

Fonte: Economatica

Valores médios dos proventos e do dividend yield por ano no Brasil.

<b>Anos</b>	<b>Proventos<sup>1</sup></b>	<b>Dividend Yield<sup>1</sup></b>	<b>Selic<sup>2</sup></b>	<b>IPCA<sup>2</sup></b>
2010	R\$ 0,63	1,95%	9,78%	5,91%
2009	R\$ 1,38	2,12%	9,93%	4,31%
2008	R\$ 0,81	1,86%	12,53%	5,90%
2007	R\$ 0,80	2,93%	11,88%	4,45%
2006	R\$ 1,00	2,86%	15,08%	3,14%
2005	R\$ 0,43	2,48%	19,05%	5,69%
2004	R\$ 0,24	3,07%	16,25%	7,60%
2003	R\$ 0,21	6,35%	23,34%	9,30%
2002	R\$ 0,68	5,13%	19,17%	12,53%
2001	R\$ 0,54	4,61%	17,32%	7,67%
2000	R\$ 0,21	4,93%	17,43%	5,97%
1999	R\$ 0,18	4,94%	25,59%	8,94%
1998	R\$ 0,20	4,76%	28,79%	1,66%
1997	R\$ 0,15	3,41%	24,79%	5,22%
1996	R\$ 0,31	4,87%	27,41%	9,56%

Fonte: 1- BM&FBOVESPA; 2- Bacen